

Dollendorf

Süßer die Glocken nie klingen...



Natur

Regenbogen und andere
Himmels-Erscheinungen

Region

Neue Geschenkideen
mit Gewinnspiel

Ihr Recht

Welches Haustier
darf ich halten?



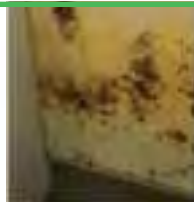
Defekte Horizontalsperre



Querdurchfeuchtung



Ausblühungen



Schimmelbefall

WIR SANIEREN IHRE FEUCHTEN WÄNDE IM KELLER ODER WOHNBEREICH

OHNE AUSSCHACHTUNG – WIRD TROCKEN, BLEIBT TROCKEN!

Durch Feuchtigkeit in den Wänden entstehen Schimmel, Ausblühungen und Abplatzungen durch Salze; die Bausubstanz wird angegriffen. Besteht das Problem schon länger und bleibt unbehandelt, wird die Wohnqualität eingeschränkt. Der Wert der Immobilie wird dadurch nachhaltig gemindert.

Ob Eigenheimbesitzer, Architekt oder Hausverwaltung, die Firma RH WANDTROCKNUNG ist als Fachbetrieb der BKM MANNESMANN AG ihr schneller und zuverlässiger Ansprechpartner vor Ort. Als Experten für Gebäudetrockenlegung und Sanierung beseitigen wir Feuchtigkeit und kümmern uns um Bauwerkstrockenlegung!

GIB SCHIMMEL KEINE CHANCE!

Außerdem beschichten wir Ihre Wände bei Bedarf nachhaltig mit BKM B10 Schimmelschutz, wo Schimmel, Pilz oder Bakterienbefall auftreten kann, bzw. schon vorhanden ist, damit Sie sich nicht nur in Ihren 4 Wänden, sondern auch in Ihrer Haut wieder rundum wohl fühlen.

Gerne erstellen wir Ihnen zeitnah und völlig kostenlos ein detailliertes Angebot!



SIE SIND EIGENTÜMER UND HABEN PROBLEME MIT FEUCHTIGKEIT ODER SCHIMMEL IM KELLER ODER WOHNBEREICH?

Nutzen Sie als Eigentümer unseren Service der kostenlosen Schadensuntersuchung und lassen Sie sich ein unverbindliches Angebot von uns erstellen!

FEUCHTE WÄNDE

NASSE KELLER



RH WANDTROCKNUNG

Rainer Hergolz

53639 Königswinter

UNSER KOSTENFREIES ANGEBOT

✓ Schadenuntersuchung

✓ Sanierungskonzept

✓ Unverbindliches Angebot

Web: www.bkm-bau-königswinter.de

E-Mail: r.hergolz@bkm-mannesmann.de

Direkt anrufen: 0 22 44 / 873 83 20 oder 0170 / 54 44 796

AdventsFRÜHSTÜCK

Hennef

Samstag und Sonntag

13. und 14.12.2025 9.30 bis 13.00 Uhr

- // Garnelen-Avocadosalat mit Staudensellerie
- // Cashew-Paprika-Aufstrich vegan
- // Orangen-Carpaccio mit Honig-Frischkäse und Walnüssen
- // Graved Lachs mit Dill-Senf Honig Dip
- // Käseauswahl
- // Kochschinken, Bauernschinken und Salami
- // Butter, Marmelade, Nutella, Bratapfelmarmelade
- // Diverse Brötchen und Brot, Croissants, Zimtschneckenkranz
- // Rührei, knuspriger Bacon, Nürnberger Rostbratwürstchen, gekochte Eier
- // Rindfleischsuppe mit Eierstich und Markbällchen
- // Winterlicher Obstsalat, Quark, Weihnachts-Granola mit Jogurt
- // Filterkaffee, Saft

24,90 € pro Person

Um eine Reservierung wird gebeten.

Für weitere Informationen wenden Sie sich gerne an uns!

Telefon: 0 22 42/96 988-380

E-Mail: info@bistro-balance.de

Mittelstraße 49-51, 53773 Hennef

**BISTRO
BALANCE**

Liebe Leserin und lieber Leser,

wie friedlich und festlich St. Martin in Niederdollendorf auf unserem Titelbild prangt! Ein bisschen Schnee, und die festliche Weihnachtsstimmung ist perfekt! Aber auch der Klang der Kirchenglocken gehört für viele zum Weihnachtsfest. An manchen hohen Festtagen erklingen viele Glocken in unserer Region in einem ganz besonderen Rhythmus, dem sogenannten Beiern. Was es damit auf sich hat, hat Andrea Behling am Beispiel Dollendorf für rheinkiesel recherchiert und aufgeschrieben. Ihren Beitrag **Süßer die Glocken nie beiern** lesen Sie auf den Seiten 4 bis 7. Weiter geht's mit himmlischen Erscheinungen – nein, leider gehörten Engel nicht zum Repertoire unseres Diplom-Biologen Ulrich Sander. Regenbogen hingegen schon sowie der Halo der Sonne, Aureolen des Mondes und die lunare Korona. Die naturwissenschaftlichen Erklärungen zu **Allerlei Himmelserscheinungen** finden Sie auf den Seiten 8 bis 10.

Tiere unterm Tannenbaum? Lieber nicht, raten regelmäßig die Tierschutzverbände, denn viele vierbeinige Weihnachtsgeschenke landen viel zu rasch

im Tierheim. Außerdem sind nicht in jeder Wohnung Haustiere erlaubt. Details dazu lesen Sie auf Seite 11: **Kein Kaiman als Untermieter**.

Alle Jahre wieder geht die Sucherei los – womit soll ich meine Lieben nur zum Fest bedenken? Acht brandneue Geschenk-Ideen haben wir für Sie auf den Seiten 12 bis 15 zusammengestellt: **Es weihnachtet sehr...** Wie wäre es zum Beispiel mit einem Theater-Abo? Das gibt es jetzt auch für Kinder mit Begleitperson. Oder lieber einen Kurzurlaub für den Gaumen? Wie wäre es mit einer rasanten Stadtführung durch Bonn? Oder einen musikalischen Start ins neue Jahr mit der Jungen Philharmonie Köln? Und das Beste ist, Sie können all diese Geschenke auch gewinnen. Alle Gewinnerinnen und Gewinner werden noch vor Weihnachten benachrichtigt. Auf Seite 16 geht es weiter mit unserem Veranstaltungskalender – prallvoll mit Adventskonzerten, Weihnachtsmärkten und tollen Aufführungen aller Art.

Das ganze rheinkiesel-Team wünscht Ihnen und Ihren Lieben viel Glück und einen wunderschönen Advent sowie ein friedliches Weihnachtsfest.

Andrea Behling

Bild: Freepik



WEINGUT KEUNE

Rheinbreitbach

EIN GANZ BESONDERES GESCHENK – WEIN AUS RHEINBREITBACH!

Schon im 19. Jahrhundert gehörten die Rheinbreitbacher Weine zu den besten am Mittelrhein. Jetzt gibt es sie wieder!

Sie können sie einfach unter www.weingut-keune.de bestellen oder rufen Sie uns an unter Tel. 0177 9603 114.

Wir liefern sie Ihnen kostenfrei nach Hause. Natürlich können Sie die Weine auch gerne bei uns im Weingut abholen.

Ihre Viola und Karsten Keune



Die Pfarrkirche St. Laurentius | Bild: Erwin Bidder

Süßer die Glocken nie beiern

An einigen Tagen im Jahr liegt in Dollendorf und andernorts ein Läuten in der Luft, das man nicht wirklich als süßen Klang beschreiben kann. Was hat es mit den ganz besonderen Glockenklängen auf sich?

Von Andrea Behling

Das Glockenläuten erinnert ein wenig an rhythmisches Bellen in Dauerschleife. Und schon ist man mittendrin im „Beiern“. Der Ursprung des Wortes stammt von dem altfranzösischen Wort „baier“ und fand seinen Weg über das Flämische ins Rheinland. Es kann mit Bellen und Anschlagen

übersetzt werden und erinnert somit an eine Hundemeute auf der Jagd, deren Gebell im Umkehrschluss in der Jägersprache „Geläut“ genannt wird.

Hand- und Fußarbeit

Zu besonderen Festtagen sitzen hoch oben im Glockenturm Beierleute und schlagen

die Kirchenglocken an der dicksten Stelle der Glocke, dem Schlagring an. Dazu benutzen sie Klöppel, die sie über Seilzüge per Hand oder Fuß bewegen. Die Glocken selbst werden fürs Beiern stillgestellt. Da sie nicht sanft schwingen, entsteht ein eher harter, abgesetzter Laut in der jeweiligen Tonhöhe der Glocke. Eine ge-

wisse Varianz in der Tonhöhe ergibt sich durch das Anschlagen der Glocke von außen mit Hämmern auf halber Höhe der Glocke.

Die jahrhundertealte Tradition des Beierns breitete sich vom Nordwesten Europas aus, erreichte Deutschland und hier vor allem das Rheinland, wo schon Anfang des 14. Jahr-



TISCHLEREI KLAUS NIERING

MEISTERBETRIEB

Fachgerechte Restaurierung von Möbeln und Holzoberflächen

Innenausbau | Einbauschränke nach Maß |
Küchenmodernisierung | Reparaturen rund ums Holz

Tel. 0 22 23 - 2 11 96 · Hauptstraße 137-139 · 53639 Königswinter-Nierdellendorf



Bild: Georg Siems

Das jüngste und das älteste Mitglied der Oberdollendorfer Beiermänner

hunderts nachweislich in Aachen gebeiert wurde. Aus dem Beiern entstand das im 17. Jahrhundert in den Niederlanden zur Blüte entwickelte Turmglockenspiel oder Carillon, bei dem die Klöppel oder außen angeordnete Hämmer von mindestens 23 Glocken über Zugdrähte mit der Tastatur eines orgelähnlichen Spieltisches verbunden sind. Im Bad Godesberger Stadtpark (28 Glocken) und der Beueler St. Josephkirche (62 Glocken)

kann den Bonner Glockenspielen gelauscht werden.

Ensembles im Turm

Von 23 Glocken im Turm ist man in den Glockenstühlen von Dollendorf mit maximal fünf Glocken weit entfernt. Dafür kann der Ort mit zwei Kirchtürmen und zwei Beiergruppen aufwarten: in St. Laurentius und St. Michael. Die Glocken dort haben ihre eigene Geschichte.

Älteste Glocke in St. Laurentius ist das „Bimsglöckchen“, das schon in der romanischen Oberdollendorfer Kapelle in der Mitte des zwölften Jahrhunderts bimmelte, als deren Turm noch nicht errichtet war. Die kleine Glocke befindet sich in aktiver Altersteilzeit und erfüllt im Dachreiter ihren wichtigen Dienst als „Andriever“ (Antreiber) drei Minuten vor Gottesdienstbeginn. Im romanischen Hauptturm gab ihre jüngere und doch größere Schwester, die An-

na-Bronzeglocke von 1514 bis 1947 über 400 Jahre lang den Ton „f“ an. Die Stunde ihrer beiden Nachbarglocken schlug im Kriegsjahr 1917, als der Staat Glocken zu Kanonen schmolz. Durch hart abgerungene Spenden aus der Bevölkerung konnten schon sieben Jahre nach Kriegsende drei neue Bronzeglocken geweiht werden, so dass es nun erstmals vierstimmig vom Turme klang.

Erneuter Abschied

Viel zu schnell wurden auch diese neuen Glocken 1943 dem Zweiten Weltkrieg geopfert. Kurz nach Ende des Kriegs wurde nur noch ein Quartett aus preiswerteren Gußstahlglocken 1947 in ei-

nem stählernen Glockenstuhl aufgehängt. Der Bronzeton der Annaglocke wollte sich da nicht mehr einfügen. Weggelobt läutet sie heute in der Heilig-Geist-Kirche in Römplinghoven.

Nach Begutachtung durch Sachverständige fiel 1989 die schwere Entscheidung, vier neue Bronzeglocken samt neuem eichernen Glockenstuhl zu erwerben: Der stählerne Glockenstuhl beschädigte den mittelalterlichen Turm der Kirche. Darüber hinaus drohten die Stahlglocken zu springen. Marien-, Laurentius-, Sebastian- und Bernhard-Glocke läuteten seitdem die Töne „d“, „g“, „e“ und „a“ und formten so gemeinsam das Glockenmotiv des Chorals „Christ ist erstanden“.

Erinnerungen an das Beiern

Dr. Ferdinand Schmitz schrieb im Juli 1964 in seinem Buch „Die Mark Dollendorf“:

„Am Vorabend und am frühen Morgen der hohen Festtage läutete nur die Große Glocke, die anderen beierten aber zum Rhythmus ihrer Schläge, und draußen an den Toren und in den Höfen standen wir Kinder, seeligen Gefühls lauschend, und summten das alte Necklied mit, daß uns die Eltern und Großeltern gelehrt hatten:

„Mingen Domme, mingen Domme, mingen Ellenbögen
Hätste ming Schweste, da wöeschte mi Schwöge!“

(...)

Wie oft mochten sie so geklungen haben, bis im Weltkrieg 1917 die beiden Größten das Brüllen der Kanonen erlernen mußten. Mit stillen scheuen Tränen sah die Gemeinde sie von dannen fahren....“



Stahlglocken von St. Laurentius | Bild: Andrea Behling

WEIHNACHTSMARKT im BREDESHOF
20. und 21. Dezember

Entdecken Sie die Stände unserer ausgewählten Aussteller und genießen Sie die winterliche Atmosphäre im Hof!
Köstlichkeiten vom Grill und Glühwein!
Weihnachtsmarkt:
Samstag ab 15.00 Uhr & Sonntag ab 12.00 Uhr
Restaurant geöffnet!

BREDESHOF
Hauptstraße 128, 53639 Königswinter-Niederdollendorf
Telefon 02223/1850, www.bredershof.de

HAIR VISION

Sima Estalji • Cäsariusstraße 97a • 53639 Königswinter
Tel.: 0 22 23 - 2 12 59 • www.friseursalon-koenigswinter.de

Wir suchen SIE
um unser tolles Team zu vervollständigen!
Ihre Sima Estalji

Kette 63,- €

Kette 66,- €

ERNSTES DESIGN
JEWELRY MADE IN GERMANY

Ring 69,- €

Anhänger 79,- €

Ring 113,- €

Ohrstecker 105,- €

Anhänger 53,- €

Ohringe 79,- €

- alle Schmuckstücke in Edelstahl oder mit Beschichtung aus Gelbgold erhältlich, veredelt mit Hämatit-Edelsteinen -

SchmuckZeit

Inh. Stephanie Koenen <> Proffenweg 3 <> 53639 Königswinter-Niederdollendorf
Tel 02223 909141 <> Mobil 0177 6470958 <> e-mail: stephanie.koenen@gmx.de



Die ausgeschiedenen Glocken von St. Michael | Bilder: Andrea Behling

Blick auf St. Michael

Die Geschichte der Niederdollendorfer Glocken in der Pfarrkirche St. Michael ist ähnlich bewegt: Bis 1771 sind zunächst zwei Glocken verbürgt. Hinzu kam 1829 die Bürgermeister-Glocke. 1873 brach eine der ursprünglichen Glocken. Aus den beiden älteren Glocken wurden daher neue gegossen – und zwar gleich drei Stück, so dass ab dann ein viertöniges Geläut im Turm erklang.

1917, im Ersten Weltkrieg, muss die Gemeinde zwei Glocken nach Siegburg abgeben. Die Bevölkerung spendet, so dass schon 1927 vier neue Bronzeglocken geweiht werden können. Doch von dem neuen Ensemble bleibt lediglich die kleinste „Antoniusglocke“ vom Wehrdienst im Zweiten Weltkrieg verschont. Zwei Jahre nach Kriegsende, versuchten auch die Niederdollendorfer, ihre fehlenden Glocken durch preiswertere aus Stahl zu ersetzen. Trotz Nachbesserungen erzielten sie aber nie einen guten Klang. So gab es auch in Niederdollendorf 1989 eine Einweihung von vier neuen Bronzeglocken. Gemeinsam mit der „Antoniusglocke“ bilden sie nicht nur ein Quintett mit den Tönen „f“, „g“, „as“, „b“ und „c“, sondern auch ein Geläutemotiv aus dem Gotteslob

„Unüberwindlich starker Held, Sankt Michael“, so lautet der Text.

Aus ihrem ungewöhnlichen Instrument locken die Beierleute das Äußerste. Variationen von Tonfolge, Tonintervallen, Rhythmus und Dynamik haben sie in Arm und Fuß. War das Beiern in früheren Zeiten noch ein bezahlter Nebenerwerb für Küster, so etablierten sich im 19. Jahrhundert in den Dörfern darauf spezialisierte Gruppen. In etwa 93 rheinländischen Kirchen wird heute noch gebeiert mit einem Schwerpunkt um die Stadt Bornheim. In vielen Pfarrkirchen der Region erklingt das Beiern an hohen Festtagen, etwa dem Patronatsfest.

Tradition verbindet

Zum Dollendorfer „Glockenschläger“ kann jeder angelernt werden, der sich interessiert. Meist handelt es sich aber um Ex-Bruderschaftler der St. Sebastianus Bruderschaften in Ober- und Niederdollendorf. Seit dem 17. Jahrhundert prägen sie mit ihrer Beteiligung an Gottesdiensten, Festtagen und dem Ausrichten der Kirches das religiöse und gesellschaftliche Leben ihres Ortes. Beiermann Martin Leischner aus Niederdollendorf begründet seine ehrenamtliche Passion mit einer „tiefen Ver-

Energie-Effizienz-Experte
für Wohn- und Nichtwohngebäude
Baudenkmale, erhaltenswerte Bausubstanz

Energetische Beratung & Sanierung
Vor-Ort-Beratung
Individueller Sanierungsfahrplan (ISFP)
Energetisches Konzept DIN V18599
Fachplanung & Baubegleitung
Einzelmaßnahmen
Energieausweis
Heizlastberechnung, Hydraulischer Abgleich
Wärmepumpendimensionierung
Thermografie, Blower-Door-Test
Photovoltaik, Solarthermie
Planung & Ertragsberechnung
Photovoltaikanlagen
Förderanträge BAFA + KfW

Reinhold Weber
Diplom-
Wirtschaftsingenieur

www.energieeffizienzexperte.com

Telefon 0228 299 796 90
hallo@energieeffizienzexperte.com
Reinhold Weber Consulting Group GmbH & Co. KG
Am Sülzenberg 6, D-53639 Königswinter

75 Jahre



Inhaber: M. Jülich

Kunststoff-, Aluminium- und Holzrolladen – Jalousien und Markisen

- Lieferung und Montage von Kunststoff-, Aluminium- und Holzrolladen
- Jalousien
- Markisen
- Elektrifizierung von Rolladen und Markisen

Rolladen-Wimmeroth • Heisterbacher Straße 70
53639 Königswinter-Oberdollendorf
Telefon | Fax: 0 22 23 - 2 39 93

bindung zum Heimatdorf“ und will „auch nach dem Ausscheiden aus der Junggesellenbruderschaft die tiefe Verbundenheit zu Bruderschaft und Dorftraditionen nach außen tragen“. Am Vorabend des Sebastianustages

am 20. Januar ertönt das erste Mal im Jahreszyklus das rhythmische Anschlagen vom St. Michael-Turm. Zur Fronleichnamsprozession, die durch beide Ortsteile zieht, wird zusätzlich auch in St. Laurentius „geklöppelt“. Das Beiern ist auch fester Bestandteil der Kirmesfeiern, wo es in Oberdollendorf zur Laurentiuskirmes im August und in Niederdollendorf zur Michaelkirmes im September zu hören ist. Alle fünf Jahre läutet es dann auch die Pfingstkirmes der St. Sebastianus Männerbruderschaft ein. Eindringlich erklingen dann zu festen

Zeiten die ständigen Wiederholungen traditionell überlieferter Klangmotive. Darum spricht man auch vom „Beiern“, wenn etwas oft wiederholt oder jemand oft ermahnt werden muss. Da die Beierleute vergangener Jahrhunderte oft keine Noten lesen konnten, verwendeten sie begleitende Sprüche, die Rhythmus, Tonhöhe und Klangbilder der Melodie als Merkmal widerspiegeln. Ihr Inhalt ist gar nicht so christlich, wie man vermuten mag, sondern eher deftig, spöttisch und enthält oft lokale Bezüge. So lautet ein Oberdollendorfer Spruch frech: „Nederdolendörper Bök han Flüh em Rök, schprengen esu huu wi de Hietsebök (Anmerkung: Hirsch)“. Zur Königskrönung nach dem Vogelschießen auf der St. Michael-Kirmes klingt es „1, 2, 3, 4, 5,

6, sibbe, rub unne widder, dä kriste de Zitter. So jet nennt man Königstanz, immer an de Wäng entlang“.

Anstrengende Arbeit

Stundenlanges Beiern ist eine schweißtreibende Arbeit und laut Martin Leischner durchaus „eine weinselige Angelegenheit“. Das improvisierende konzertante Beiern, eine Art Glocken-Jazz, ist seiner Meinung nach „Geschmackssache“, will sagen neomodischer Kram und kommt für ihn nicht in den Turm.

Was man von hier leider auch nie hören wird, weder geläutet noch gebeiert, ist ein „Süßer die Glocken nie klingen“ das Weihnachtslied zur Weihnachtszeit: Dazu fehlen den Glocken glatt die Töne. ■



Tipp:

Wer Interesse am Beiern hat, melde sich bei den Sebastianus-Bruderschaften Dollendorf oder direkt am Turm, wenn an den Festtagen gebeiert wird.

Buchtip:

Alois Döring: Glockenbeiern im Rheinland. BRV Beiträge zur Rheinischen Landeskunde, Rheinland Verlag, 1988, erhältlich nur noch über Antiquariate.



Pfarrkirche St. Michael



PETERSBERG APOTHEKE

GESUNDHEIT MIT HERZ

Die PETERSBERG Apotheke ist eine von Sabine Jousen geführte öffentliche Apotheke in Oberdollendorf. In neuen Räumlichkeiten werden Patienten der Ärzte aller Fachrichtungen kompetent beraten und begleitet. Modern ausgestattet, mit Herz geführt und mit beratungsstarkem Personal stellen wir Ihre Versorgung mit Arzneimitteln und medizinischen Hilfsmitteln sicher. Pharmazeutische Dienstleistungen und Impfangebote runden unser Dienstleistungsportfolio ab.



PETERSBERG Apotheke Sabine Jousen
Heisterbacher Str. 72, 53639 Königswinter, Telefon 02223-24400
www.petersberg-apotheke-koenigswinter.de





Symbolträchtiges Himmelsphänomen: der Regenbogen | Bilder: Ulrich Sander

Allerlei Himmelserscheinungen

Regenwetter und Gewitter sind nicht sonderlich beliebt. Ganz anders verhält es sich aber beim Regenbogen! Aber wissen Sie auch, was eine Aureole oder ein Halo ist?

Von Ulrich Sander

Ein Regenbogen! Und schon heben die Menschen den Kopf, blicken verzückt zum Himmel und zücken ihr Handy, um diesen kurzen Augenblick des vergänglichen Glücks festzuhalten, vielleicht auch zu teilen. Ist es im Grunde nicht ein total verrücktes Ereignis? Schließlich müssen die beliebte Sonne und der un-

geliebte Regen zusammenreffen, damit ein Regenbogen entsteht. Und aus dem für uns farblosen Tageslicht erstrahlt unvermittelt ein flirrender, unwirklicher, gigantischer Farbbogen in Spektralfarben am Himmel.

Die Spektralfarben des Regenbogen sehen wir allerdings nur, wenn sich die Sonne hinter uns befindet und die

Regenwand vor uns ist. Dann wirken die Regentropfen wie Prismen und brechen das über uns hinwegstrahlende Sonnenlicht.

Dabei zerlegt jeder Tropfen für sich das Sonnenlicht in die Spektralfarben. Der Regenbogen zeigt folgenden Farbverlauf (von außen nach innen): Rot, Orange, Gelb, Grün, Blau, Violett. Ein Bogen mit gestaf-

felten Farben in unterschiedlicher Höhe entsteht deshalb, weil die Farben wegen ihrer unterschiedlichen Wellenlänge stärker oder schwächer gebrochen werden.

Seltenes Phänomen

Aber nicht in allen derartigen Wetter-Konstellationen bemerken wir einen Regenbogen. Ist



Ihren
Traumbaum
Finden Sie bei uns!



Wir sind Partner von
FLEUROP

Inhaber: Thomas Steinmann
Linzer Str. 117 | 53604 Bad Honnef
Telefon: 0 22 24 - 33 48 | Fax: 96 16 57
thomas-steinmann@t-online.de



Regenbogen mit Nebenbogen

die Dichte der Regentropfen gering und sind die Wolken hell und luftig, vermögen wir kaum etwas oder gar nichts zu sehen. Vor einer kompakten, schwarzen Wolkenwand hingegen hebt sich ein Regenbogen kontrastreich ab.

Einen Regenbogen sieht man nur, wenn die Sonne relativ niedrig steht – maximal in einem Winkel von 42 Grad – projiziert sie den hübschen Bogen für uns ans Firmament. Steht sie höher, etwa tagsüber im Sommer, gibt es zwar einen Regenbogen. Doch dieser liegt dann für unsere Augen verborgen unterhalb des Horizonts. Tendenziell ist der Regenbogen daher ein seltenes Ereignis.

Zarte Zweitbögen

Unter guten Lichtverhältnissen beziehungsweise bei dunkler Wolkenwand deutet sich über dem Hauptregenbogen ein zweiter Farbbogen an. Der so-

genannte Nebenregenbogen entsteht dann, wenn das Licht so auf die Wassertropfen fällt, dass es es auf der Rückseite des Tropfens gleich zweimal reflektiert wird. Einerseits geht bei der zweiten Reflexion Strahlung verloren, weshalb der Nebenregenbogen meist deutlich blasser ist als der Hauptbogen. Andererseits kehrt sich beim Nebenbogen die Farbreihenfolge um.

Wir sehen übrigens immer nur die Hälfte des eigentlich kreisrunden Regenbogens. Der Mittelpunkt des vollständigen Bogens und der für uns unsichtbare untere Halbkreis liegen unterhalb des Horizonts. Der vollständige Ring, der sogenannte Vollkreis-Regenbogen, ist allenfalls aus der Luft zu sehen, etwa aus einem Flugzeug. Und noch eine Besonderheit: Der Scheitelpunkt des Regenbogens liegt exakt gegenüber der Sonne und damit in Verlängerung unseres eigenen Schattens. Wenn je-

mand neben uns steht, wirft diese Person ihren eigenen Schatten und sieht den Scheitelpunkt und damit den Regenbogen leicht versetzt. Das heißt, dass jeder Mensch seinen „individuellen Regenbogen“ sieht!

Magisches Mondlicht

Übrigens gibt es sogar Mond-Regenbögen! Deren Lichtquelle stellt die möglichst voll beschienene Mondscheibe dar. Sie sind schwächer und nur bei ausreichender Dunkelheit in Gegenden ohne Lichtver-

schmutzung zu sehen. Bei schwachem Licht überwiegt beim Menschen überdies das Schwarz-Weiß-Sehen, oft gehen die Farben des Bogens daher verloren. Dazu braucht man möglichst einen Vollmond, der niedrig steht, einen nächtlichen Schauer und eine hinreichend dunkle Gegend mit freier Sicht auf den Horizont. Auf Fotos von solchen Ereignissen können wir oft doch noch die schwachen Farbbänder erahnen.

Auch in anderen Situationen zeigen sich Spektralbögen oder auch kurze, gekrümmte Streifen, also Regenbogen-Fragmente. Denken wir beispielsweise an Fontänen, Wasserfälle und aufspritzende Gischt, wo das Sonnenlicht in bunte Farben gebrochen wird. Genau dies passiert auch bei feuchtem Wetter wie Nebel mit *Nebelbogen*, Wolken mit *Wol-*



Ein Halo der Sonne

Die intravaginale Lasertherapie

bei

- vaginaler Trockenheit
- Schmerzen beim Verkehr
- ungewolltem Urinverlust
- Mangel an vaginaler Straffheit

schnell – schmerzfrei – ohne Ausfallzeit

Wir beraten Sie gern.



Privatpraxis für Gynäkologie

Dr. med. Daniel Gantert



Termine unter 0228/909075-777 oder betaklinik.de/gyn





SEIT 1878

KUNSTHAUS MENZEL
Rahmenwerkstatt & Kunsthandlung

Kirchstraße 8 - 53604 Bad Honnef
Tel: 022242611 - www.kunsthaus-menzel.de
Di - Fr 9.00 - 13.00 Uhr & 14.30 - 18.30 Uhr - Sa 10.00 - 14.00 Uhr

An den Adventssamstagen sind wir gerne von 10 bis 16 Uhr für Sie da!



**SCHUHREPARATUR
SCHLÜSSELDIENST**

UNKEL - ANTON-LIMBACH-STR. 2
AM VORTEIL-CENTER
TEL/FAX: 0 22 24 / 9 01 48 89

MO. - FR. 9:00 - 19:00 UHR - SA. 8:00 - 16:00 UHR

**AUTOSCHLÜSSEL
NACHMACHEN ODER
REPARIEREN LASSEN**

**Friedhofsgärtnerei
Paeseler**

... über 80 Jahre der Meisterbetrieb
Ihres Vertrauens




Meisterbetrieb
Inb. Manuela Brammer
Drieschweg 48
53604 Bad Honnef
Telefon 0 22 24 / 37 57
Telefax 0 22 24 / 96 18 43
Mobil 0 16 3 / 5 02 35 67

www.friedhofsgaertnerei-paeseler.de

GETRÄNKEVERLAG

Die Nr. 1
im Getränke-
Heimservice



Karl Klein
BRENNEREI
seit 1817

Rheinallee 2 · 53579 Erpel
Telefon: 02644-603888 / 2452
Fax: 02644-603889
Mo.-Fr. 8.00 - 19.00 Uhr · Sa. 8.00 - 16.00 Uhr

Frohe
Weihnachten
und ein
glückliches
2026

kenbogen oder sogar in einer taunassen Wiese mit sich widerspiegelndem *Taubogen*. Allerdings sind in diesen Fällen die Wassertröpfchen sehr klein oder verdunsten schnell. Deshalb sind diese optischen Effekte schwach, farblich diffus und leider nur kurzlebig. Ein *Weißer Nebelbogen* entsteht, wenn die Feuchtigkeits-Tröpfchen besonders winzig und sich die Lichtbrechung mit Aufspaltung in Spektralfarben reduziert. Dann überwiegt die bloße Ablenkung des gesamten Lichtstrahls.

Der gekrönte Mond

In eine ähnliche Richtung gehen die schleierhaften, ringförmigen Erscheinungen um den Mond am nächtlichen Himmel. Im Volksmund ist die Rede davon, der Mond habe einen „Hof“. Wenn die Luftfeuchtigkeit hoch ist oder sich Wolken vor dem Mond befinden, wird das von ihm ausgehende (reflektierte Sonnen-) Licht von den Wassertröpfchen gestreut. Es bildet sich eine weiße, nebulöse und je nach Wolken etwas unregelmäßige Scheibe um den Mondumriss. Diese wird auch als Aureole bezeichnet oder Mondhof. Diese Erscheinung kann unter günstigen Bedingungen von farbigen Kränzen umgeben sein. Eine solche *lunare Korona* ähnelt einem Regenbogen, ist aber viel schwächer und leuchtet unmittelbar konzentrisch um den Mond herum.

Weitere überraschende Lichteffekte am Himmel entstehen, wenn es in den höheren Luftschichten frostig-kalt ist. Dann kommen Eiskristalle ins Spiel, welche wie in den Regentropfen beim Regenbogen eine echte Lichtbrechung bewirken. Die Brechungswinkel sind jedoch anders, da die Eiskristalle sehr geometrische, meist sechseckige Formen haben. Ein solches Lichtphänomen wird *Halo* genannt.

Halos können wir bei entsprechender Wetterlage beobachten, allerdings nur in Blickrichtung zur Sonne. Sie treten als überwiegend weiße konzentrische Ringe um die Sonne oder mit hellen Lichtflecken rechts und links oder auch nur einseitig neben der Sonne auf. Diese *Nebensonnen* und der am häufigsten zu beobachtende Ring befinden sich in einem Abstand von 22 Grad zur Sonne. Die Färbung ist schwach, da die Muster einerseits durch das helle Sonnenlicht überstrahlt werden, andererseits vielfache Brechungs- und Beugungseffekte kein so klares Farbband erzeugen wie beim Regenbogen.

Es gibt etliche weitere Halo-Erscheinungen. Alle hängen sehr variabel von der Form und Anordnung der Eiskristalle sowie dem Einfallswinkel des Lichts ab. Die Natur bietet eine schier endlose Abwechslung an Lichtphänomenen am Himmel. Bis heute werden immer noch neue entdeckt und beschrieben. ■

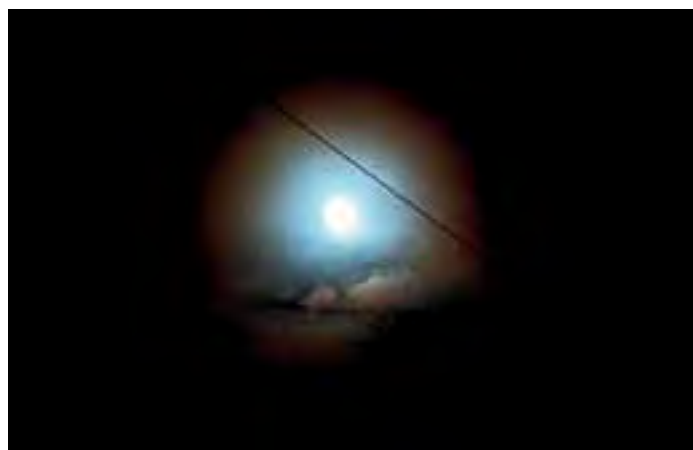


Bild: Ulrich Sander

Eine lunare Korona

Kein Kaiman als Untermieter

Weihnachtszeit, Geschenkezeit, und für die Tochter gibt es dieses Jahr die lebende Vogelspinne, die sie sich gewünscht hat. Dazu ein Terrarium und eine Wärmelampe, und fertig ist der Freudenbringer. Oder fängt der Ärger – rein rechtlich gesehen – dann womöglich erst an?

Von Christof Ankele

Grundsätzlich gilt: Solange sich die Tierhaltung auf die eigenen vier Wände beschränkt und nicht für Nachbarn nach außen sicht- oder hörbar wird, kann zumindest ein Hauseigentümer frei schalten und walten, sofern keine Tierenschutzrechte verletzt werden. Sobald verschiedene Parteien unter einem Dach leben, etwa im Mehrparteienhaus oder in einer Eigentümergemeinschaft, wird es kniffliger.

Hausordnung im Blick

Für Wohnungseigentümer können sich Vorschriften zur Tierhaltung sowohl in der Teilungserklärung als auch in der Gemeinschafts- oder Hausordnung finden. Die entsprechenden Regelungen sind für die Eigentümergemeinschaft verbindlich. Sie sind jedoch ihrerseits an Recht und Gesetz gebunden: Wird das Recht einzelner Eigentümer zu stark beschränkt, sind die Regeln nichtig, selbst wenn alle Eigentümer sie einstimmig gefasst haben. Dies dürfte beispielsweise für den generellen, ausnahmslosen Ausschluss der Tierhaltung gelten.

Notfalls vor Gericht?

Häufiger dagegen sind Verbote der Hunde- und/oder Katzenhaltung mit Erlaubnisvorbehalt. In diesen Fällen muss der Eigentümer geltend machen, dass der Hund oder die Katze in seinem speziellen Fall keine besondere Störung darstellt oder ein besonderes Interesse für die Haltung besteht. Lehnt die Eigentümergesellschaft die Tierhaltung dennoch ab, kann

dies gegen die Grundsätze ordnungsgemäßer Verwaltung verstoßen. Der Eigentümer, der gern ein Tier halten würde, kann in diesen Fällen vor Gericht gehen.

Wird das in der Wohnung gehaltene Tier in der Hausordnung nicht erwähnt, findet die Generalklausel des Wohnungseigentumsgesetzes Anwendung. Danach kann jeder Eigentümer innerhalb seines Sondereigentums gestattungsfrei alles tun, was Miteigentümer nicht über das bei einem geordneten Zusammenleben unvermeidliche Maß hinaus benachteiligt (§ 13 Wohnungseigentümergesetz). Eine einzelne Vogelspinne im Terrarium stellt demnach auch für Spinnenphobiker in der Nachbarwohnung keinen derartigen Nachteil dar, sofern es sich nicht um ein besonders giftiges Exemplar handelt. Bei der Zucht von Spinnen, Grobechsen oder Fischen sieht es hingegen möglicherweise anders aus.

Wenn ein Eigentümer seine Wohnung vermietet, muss er zunächst die Regelungen im Mietvertrag mit der Hausord-



Darf die Katze mit umziehen? Bild: Wirestock auf Freepik

nung der Eigentümergemeinschaft in Einklang bringen. Der generelle Ausschluss der Tierhaltung ist übrigens auch mietrechtlich nicht zulässig. Für Katzen und Hunde darf man allerdings die Zustimmung des Vermieters einfordern. Wer in diesen Fällen auch ohne dieses Okay eine Katze hält oder neu anschafft, riskiert eine Abmahnung und fristlose Kündigung. Dies gilt allerdings nicht, wenn der Mieter einen Anspruch auf eine Genehmigung der Tierhaltung im konkreten Fall

hatte. Auf der anderen Seite kann der Mieter fristlos kündigen, wenn der Vermieter eine einmal erteilte Erlaubnis ohne Grund widerruft.

Eine unwirksame oder gänzlich fehlende Klausel bedeutet übrigens nicht, dass der Mieter Tiere nach Belieben halten kann. Sein Verhalten muss sich innerhalb der Mietwohnung im Rahmen des bestimmungsgemäßen Gebrauchs bewegen. Auch hier sind die Umstände des Einzelfalls relevant. ■

Rechtsanwalt Christof Ankele,
Kanzlei Schmidt & Ankele,
Bad Honnef



Frohe Weihnachten
und alles Gute für
2026 wünscht

Ihre Schmuckwerkstatt
Mondstein



Schmuckwerkstatt Mondstein | Dellendorfer Str. 5 | 53639 Königswinter | 02244-9229509 | www.schmuckwerkstatt-mondstein.de

Es weihnachtet sehr...

Weihnachtszeit ist Geschenkezeit – haben Sie schon alles für Ihre Lieben besorgt? rheinkiesel präsentiert auch in diesem Jahr ausgewählte Geschenkideen. Und das Beste daran: Sie können unsere Vorschläge mit etwas Glück auch gewinnen!

Entdecken Sie die schönsten Geschenkideen direkt aus unserer Region – individuell, regional und mit Herz. Mit etwas Glück gewinnen Sie bei uns sogar das passende Präsent! Unsere Preisfrage lautet:

Welches Gebäude ist hier zu sehen, und in welcher Stadt steht es?



Bild: Erwin Bidder

- a) Das alte Rathaus von Oberpleis
- b) Der Pulverturm in Unkel
- c) Das Hontes in Bad Honnef

Bitte nennen Sie dazu Ihre Antwort und bis zu drei Stichwörter der Gewinne, die Sie am liebsten gewinnen würden, sowie Ihre vollständige Anschrift. Einsendeschluss ist der 15. Dezember 2025. Alle Gewinnerinnen und Gewinner werden bis zum 19. Dezember von uns benachrichtigt. Über die Gewinnerinnen und Gewinner entscheidet das Los, der Rechtsweg ist ausgeschlossen, ebenso eine Barauszahlung der Preise. Foto und Frage sind entnommen aus dem Buch „Rätselhaftes Siebengebirge“, erschienen im Quartett-Verlag zum Preis von 12,95 Euro, was ebenfalls eine gute Geschenkidee ist.

rheinkiesel bedankt sich herzlich bei allen treuen Anzeigenkundinnen und -kunden, die die Präsente gestiftet haben. Schreiben Sie uns die Antwort per E-Mail oder per Post an: info@rheinkiesel.de
rheinkiesel media GbR
Im Sand 81
53119 Rheinbreitbach.

Musikalisch ins neue Jahr

Seit über 30 Jahren präsentiert die Junge Philharmonie Köln Anfang des Neuen Jahres ein heiteres und zugleich besinnliches Programm mit ihren Neujahrs-Konzerten:

Es regiert die leichte Muse, gepaart mit Schalk und Humor vom Chefdirigent Volker Hartung. Neben Meisterwerken von Amilcare Ponchielli mit dem „Tanz der Stunden“ und Jacques Offenbach mit seiner Ouvertüre zu „Orpheus in der Unterwelt“ erklingen bei dem Konzert auch der Tango „Roman-

esca“ von Jacob Gade. Außerdem erklingen Walzer von Johann Strauss junior sowie Werke von Anton Dvorák und Pablo de Sarasate.

rheinkiesel verlost einmal zwei Tickets für das Neujahrskonzert am Sonntag, 18. Januar, um 11 Uhr im Kursaal Bad Honnef.

Stichwort: Neujahrskonzert

Freunde und Förderer der Jungen Philharmonie Köln e.V.
www.junge-philharmonie-koeln.com



Die Junge Philharmonie Köln

Bild: Die Junge Philharmonie Köln

**Mitarbeitende
gesucht**

ProSenior
Ihr Alltagshelfer
Walter Klein



Aufgaben, die wir erledigen:

- Hauswirtschaftliche Unterstützung
- Besorgungen - Einkaufsdienste
- Arzt- und Physiotherapiebegleitung
- Alltagsbetreuung - Unterstützung bei der Organisation des täglichen Lebens sowie Bewältigung von Alltagsaufgaben

In der Rheinau 6 · 53639 Königswinter · 0151 - 5917 4540
alltagshelfer.wk@t-online.de · www.alltagshelfer-wk.de

Abrechnung erfolgt direkt mit der Pflege-/Krankenkasse

Rhein-Sieg-Kreis, Königswinter,
Bad Honnef, Bonn, Beuel,
Bad Godesberg und
nach Absprache

Bühne frei für Kulturgenuß!

Verschenken Sie doch ein Kultur-Abo! Die Theatergemeinde Bonn bietet spezielle Weihnachts-Abos, bei denen die Vorstellungen in der ersten Jahreshälfte 2026 stattfinden – zum Beispiel das Abo 62 „Schauspiel“: Es enthält je zwei Aufführungen im Bonner Schauspiel und im Kleinen Theater Bad Godesberg. Insgesamt gibt es acht verschiedene Abos mit unterschiedlichen Schwerpunkten – da ist für jeden etwas dabei! Die Abo-Eintrittskarten kommen bequem per Post ins Haus. Zudem gibt es das Magazin „kultur“ und die beliebte „kulturCard“.

rheinkiesel verlost ein Weihnachts-Abo „62“ für eine Person im Wert von 151,50 Euro inklusive dem Magazin „kultur“ und KulturCard. Für das Abo gelten die Bedin-



Szene aus „Nessun Dorma“

Bild: Matthias Jung

gungen der Theatergemeinde, nachzulesen unter www.theatergemeinde-bonn.org.

Stichwort: Theatergemeinde
THEATERGEMEINDE BONN

Theatergemeinde BONN
Bonner Talweg 10
53113 Bonn
www.theatergemeinde-bonn.org
E-Mail: info@tg-bonn.de
Tel.: 0228 915030
(Mo. – Fr. 9 – 13 Uhr)

Richtig guter Kaffee von Smeg!



★ ★ ★ Frohes Fest und ★ ★ ★
★ ★ ein gutes Jahr 2026! ★ ★

Siebertz
ELEKTRO-WEIßTECHNIK

53579 Erpel / Rhein
Handwerkerzentrum 2
www.siebertz-elektro.de

Tel.: 02644/9521-0
Fax: 02644/9521-50
info@siebertz-elektro.de

Geistreiches Geschenk

Längst hat sich die Birkenhof-Brennerei im Westerwald mit ihren feinen Spirituosen einen Namen gemacht. Wer's klassisch mag, für den sind die „Feinen Spirituosen“ das Richtige, die in ausgewählten Cognacfässern auf Basis traditioneller Obstsorten heranreifen. Ein außergewöhnlicher Genuss mit natürlicher Süße und perfekt als Digestif zum Festtagsbraten!

rheinkiesel verlost eine große Holzschatulle, bestückt mit drei 0,5-Liter-Flaschen der Serie „Feine Spirituosen“ im Wert von 64,10 Euro. Enthalten sind die Sorten Alte Haselnuss, Alte Quetsch und Alte Williams-Birne. Auf Wunsch ist auch

Birkenhof Brennerei

die Bestückung in Kombination mit Alte Marille, Alte Kirsche oder Alte Himbeere möglich.

Stichwort: Geistreich

Weitere Informationen unter:
www.birkenhof-brennerei.de
Tel. 02661 - 98 20 40
per E-Mail:
info@birkenhof-brennerei.de



Bild: MKetz

„Hören auch Sie, wie ich, die Engelchen wieder singen!“



Wieder gut hören macht Freude!“

Willi Schmitz,
BECKER-Kunde
und Botschafter
des guten Hörens

Seit 100 Jahren

BECKER
HÖR AKUSTIK

Kommen auch Sie nach Linz zum Spezialisten für gutes Hören!

Linz, Rheinstr. 7, Tel. 02644/980300 · Der Fachgeschäftsführer, Hörakustikmeister Lars Kleindienst, ist Mitglied des interdisziplin. Expertenteams des **Tinnitus Zentrum Linz**.

Auf den Spuren der Schlapphüte

Sie kennen Bonn? Von wegen! Stattreisen Bonn erleben bietet 50 Führungen zu unterschiedlichen Themen an, bei denen selbst eingefleischte Bonn-Kenner noch etwas dazulernen können. Zum Beispiel die Spionagetour: Die Teilnehmerinnen und Teilnehmer begeben sich auf die Spuren von realen Fällen der Spionagetätigkeit in der ehemaligen Bundeshauptstadt.

rheinkiesel verlost zweimal je zwei Tickets für die Theaterführung „Spionage“ am Freitag, 6. Februar, um 16 Uhr, im Wert von je 26 Euro pro Ticket.

Stichwort: Spionage-Tour



Stattreisen Bonn erleben e. V.
Belderberg 32, 53113 Bonn
Tel. 0228 – 654553
E-Mail: info@stattreisen-bonn.de
www.stattreisen-bonn.de



Bild: Norbert Volpert

Neustart zum neuen Jahr

Mit ein paar Akkorden rasch ein Ständchen begleiten oder auf dem Keyboard oder Klavier einfache Stücke spielen – wer als Kind nicht in den Genuss gekommen ist, ein Instrument zu erlernen, kann sich den Traum auch noch als Erwachsener erfüllen! Zum Beispiel im Musikhaus Hommerich in Unkel. Der Musikunterricht ermöglicht in jedem Lebensalter den Einstieg in die Welt des Musizierens.

rheinkiesel verlost einen Schnupperkurs Musikunterricht für eine Person im Musikhaus Hommerich: Vier mal 30 Minuten Einzelunterricht. Wählen Sie aus folgenden Instrumenten: Gitarre, E-Gitarre, E-Bass, Schlagzeug, Klavier, Keyboard, Blockflöte oder Akkordeon im Wert von 85 Euro.

Stichwort: Schnupperkurs

Musikhaus Hommerich
Frankfurter Str. 23
53572 Unkel
Tel.: 02224-5697
E-Mail: info@gitarrenhommerich.de

**Musikhaus
COMMERICH.**

Frankfurter Straße 23
53572 Unkel
Telefon 02224/5697
www.gitarrenhommerich.de

Tagespflege im Siebengebirge



Ihre Ansprechpartnerin:
Susanne Schommers ☎ 02224 9697080
✉ info@tp-siebengebirge.de

Ein Angebot der
HOHENLOEF

Angehörige und Freunde kümmern sich mit großem Engagement darum, dass Senioren mit Pflege- und Betreuungsbedarf zuhause leben können. Damit dies dauerhaft gelingen kann, bietet die „Tagespflege im Siebengebirge“ Unterstützung und ermöglicht den Angehörigen eine Auszeit. Senioren erleben abwechslungsreiche Tage in unseren modern und gemütlich ausgestatteten Räumlichkeiten in der Bergstraße 114, Bad Honnef.

Wir bieten:

- Ein abwechslungsreiches Programm mit Einzel- und/oder Gruppenangeboten
- verschiedene Mahlzeiten am Tag
- Auf Wunsch einen Hol- und Bringservice
- Pflegerische und medizinisch verordnete Behandlungspflege
- Vergabe von Medikamenten, Blutdruck- und Blutzuckermessung sowie Insulingabe

Kurzurlaub für den Gaumen

Der Urlaub ist schon so lange her? Kein Problem, schließlich kann man sich die kulinarischen Vorzüge der mediterranen Küche ganz einfach nach Hause holen – zum Beispiel mit einem Einkauf bei Genießerpfade in Bad Honnef. Inhaber Klaus Eikler pflegt ein außergewöhnlich umfangreiches Sortiment. Verschenken Sie einen solchen Genuss doch einfach als Präsentkorb – fertig vorbereitet oder von Ihnen selbst zusammengestellt.



rheinkiesel verlost einen Präsentkorb von Genießerpfade im Wert von ca. 50 Euro.

Stichwort: **Genießen**

Genießerpfade
Klaus Eikler
Hauptstraße 29b
53604 Bad Honnef
Tel. 02224-1879830
E-Mail:
info@geniesserpfade.com



Bild: Julia Bidder

Eine besondere Weinlage

Einst war Rheinbreitbach in der Winzerwelt berühmt für seinen besonderen Tonschieferboden. Im 19. Jahrhundert galt Rheinbreitbach am Fuße des Siebengebirges als eine der besten Weinlagen am Mittelrhein. Karsten und Viola Keune hegen und pflegen seit zehn Jahren wieder neue Reben, seit 2021 keltern sie erfolgreich erste Weine. Lust auf eine Kostprobe?

rheinkiesel verlost zwei Geschenkboxen mit je drei Flaschen vom Weingut Keune.

WEINGUT KEUNE

Rheinbreitbach

Das Geschenkset hat einen Wert von etwa 36 Euro.

Stichwort: **Weingenuss**

Weingut Keune
Karsten und Viola Keune
Rheinblickstraße 104
53619 Rheinbreitbach
Tel. 0177 - 9603114
E-Mail:
info@weingut-keune.de
www.weingut-keune.de



Bild: Ulrich Dohle

Aktiv ins nächste Frühjahr

Im neuen Jahr mehr für die Gesundheit tun – wer möchte das nicht nach dem oft üppigen Festtagessen? Mit diesem Geschenk kann man gute Vorsätze erst mal auf die lange Bank schieben: Das Bad Honnefer Freizeitbad auf der Insel Grafenwerth öffnet erst im Frühling. Aber dann kann man mit einer Saisonkarte nach Herzenslust im Erlebnisbad schwimmen, sich sonnen oder eins der zahlreichen Freizeitangebote nutzen.

rheinkiesel verlost zwei Wertgutscheine à 125 Euro, das entspricht dem Wert je einer Saisonkarte.

Stichwort: **Badespaß**

Bad Honnefer Bäder
Tel: 02224- 9013717
www.bad-honnefer-baeder.de



Bild: Claudia Bidder

Das Freibad auf der Insel Grafenwerth

Der Himmel beginnt direkt am Boden®



JOKA®
FACHBERATER



Jetzt bei uns auch
Innentüren und
Sonnenschutz.



Rottbiter Str. 45 | 53604 Bad Honnef (Aegidienberg -Rottbitze) | Tel.: 02224 - 9811330 | E-Mail: info@parkett-ruppel.de | www.parkett-ruppel.de